

SSA 2

CADERNO DE PROVA - 2º DIA

**BIOLOGIA
QUÍMICA
HISTÓRIA
GEOGRAFIA
SOCIOLOGIA**

DADOS DE IDENTIFICAÇÃO DO CANDIDATO

Não deixe de preencher as informações a seguir:

Prédio	Sala
<div></div>	
Nome	
<div></div>	
Nº de Identidade	Órgão Expedidor
<div></div>	<div></div>
Nº de Inscrição	
<div></div>	

BIOLOGIA

1. Carl Von Linné (170-1778) considerou a existência de apenas dois reinos biológicos em nosso planeta: Animal e Vegetal. Posteriormente, o zoólogo Ernst Haeckel criou o termo Protista, para designar um conjunto de organismos, que não eram caracterizados nem como plantas nem como animais. Uma nova proposta surgiu incorporando o reino Monera, representado pelas bactérias e cianobactérias. Por fim, Robert Whittaker, em 1960, propôs elevar os fungos a reino, aumentando para cinco.

Assinale a alternativa **CORRETA** que justifique a não inclusão dos vírus no sistema de classificação.

- a) Ausência das estruturas que compõem uma célula.
- b) Conjunto de seres unicelulares.
- c) Características reprodutivas que não necessitam de gametas.
- d) Desconhecimento do seu papel ecológico.
- e) Seres que podem ser autotróficos ou heterotróficos, dependendo do ambiente.

2. “As emergências permanecem lotadas de pessoas que adoecem com sintomas de Dengue, Chikungunya e Zika. Não bastassem as doenças do *Aedes aegypti*, outras, também causadas por vírus e consideradas sazonais, voltam a se tornar mais incidentes e merecem os mesmos cuidados das doenças transmitidas pelo mosquito. O problema é que muitas das viroses têm sintomas parecidos, mas que precisam ser diferenciados para que possam ser prescritos medicamentos adequados e recomendações que amenizem o sofrimento dos pacientes” (Jornal do Commercio, 25 de fevereiro de 2016. Adaptado).

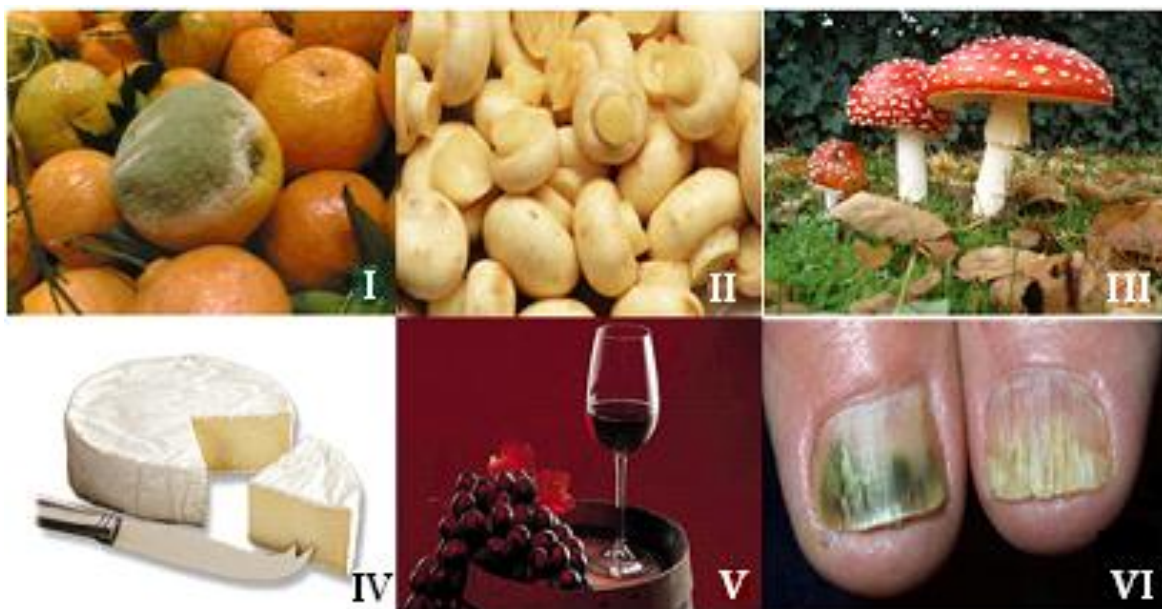
Leia as afirmações abaixo:

- I. Normalmente, a primeira manifestação da Dengue é a febre alta (39° a 40°C), de início abrupto, que geralmente dura de 2 a 7 dias, acompanhada de dor de cabeça, dores no corpo e articulações, prostração, fraqueza, dor atrás dos olhos, erupção e coceira na pele.
- II. Os principais sintomas da Chikungunya são: febre alta de início rápido, dores intensas nas articulações dos pés e mãos, além de dedos, tornozelos e pulsos. Podem ocorrer ainda dor de cabeça, dores nos músculos e manchas vermelhas na pele.
- III. Cerca de 50% das pessoas infectadas pelo vírus Zika desenvolvem manifestações clínicas nos primeiros dois dias. Os principais sintomas são: dor de cabeça, febre alta, dores fortes nas articulações, manchas vermelhas na pele, coceira e vermelhidão nos olhos.

Quanto aos sintomas da Dengue, Chikungunya e Zika, está **CORRETO** o que se afirma em

- a) I, II e III.
- b) II e III, apenas.
- c) I, apenas.
- d) I e II, apenas.
- e) III, apenas.

3. Observe as imagens a seguir:



Fonte: <https://www.google.com.br/>

Leia as seguintes afirmativas. Elas estão relacionadas às respectivas figuras.

- I. Fungos juntamente com as bactérias saprófitas compõem o grupo dos organismos decompositores, de grande importância ecológica para a reciclagem de nutrientes.
- II. Os cogumelos brancos do tipo *Champignon*, quando ingeridos, produzem efeitos alucinógenos, causando sérios danos ao sistema nervoso periférico.
- III. Os quitridiomycetos, representados pelo gênero *Amanita*, possuem esporos imóveis e transportados pelo vento, o que propicia a dispersão da espécie em ambiente aquático.
- IV. Alguns fungos são utilizados na indústria de laticínios e empregados na fabricação de queijos.
- V. Muitos fungos são aeróbios e realizam a respiração. No entanto, na ausência de gás carbônico, alguns fazem fermentação, sendo anaeróbios facultativos, como o fungo *Candida albicans*, que é utilizado na produção de bebidas alcoólicas, como o vinho.
- VI. Nos seres humanos, os fungos causam micoses, lesões que podem ocorrer na pele, e anexos, a exemplo do couro cabeludo, barba e unhas bem como pé de atleta e rachaduras entre os dedos.

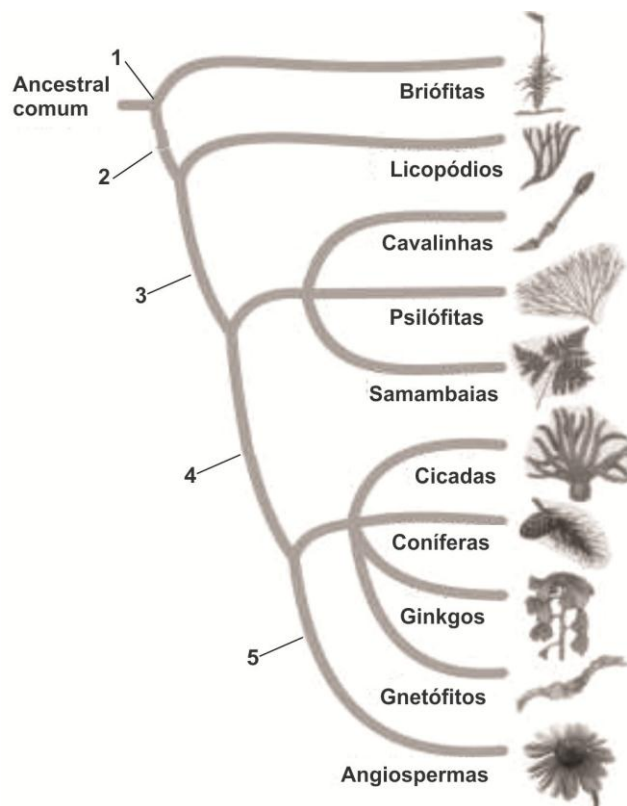
Assinale a alternativa cujas correspondências entre imagem e texto estejam **CORRETAS**.

- a) I, II, IV e V. b) I, IV e VI. c) II, III, V e VI. d) III, V e VI. e) IV, V e VI.

4. Normalmente, quando ganhamos ou compramos flores, costumamos colocá-las dentro de um jarro com água, para que permaneçam bonitas por mais tempo. Porém, muitas vezes, elas acabam murchando e perdendo suas pétalas. Para se evitar isso, é aconselhável que se faça um novo corte, preferencialmente dentro d'água ou com uma mínima exposição ao ar, até submergi-la novamente no recipiente. Tal conduta permite que

- as células estomáticas voltem à turgidez para que os estômatos possam permanecer abertos e assim restabelecer o fluxo de água do jarro para as partes superiores do vegetal.
- o ar presente no floema seja empurrado por capilaridade e expulso pelo estômato.
- a água presente no xilema entre em contato com a água do jarro, restabelecendo a coesão entre as moléculas e formando uma nova coluna de água.
- se eliminem fungos e bactérias que colonizaram as células mortas, restabelecendo o metabolismo celular.
- se restabeleça a pressão positiva e o transporte de sais ativos para o interior do xilema.

5. Todos os vegetais descendem de algas verdes primitivas, porém a complexidade veio com o tempo. Assim, vamos descrever a figura abaixo:



É **CORRETO** afirmar que as plantas vasculares evoluíram para plantas vasculares com sementes na passagem marcada pelo número

- 5.
- 4.
- 3.
- 2.
- 1.

6. Leia os trechos da música “A metamorfose da Borboleta” do Cocoricó.

...A borboleta. Põe o ovo numa folha...
 E lá de dentro do ovo. Sai uma lagarta...
 ...Com fome e come. ...E acha tudo gostoso....
 Um dia a lagarta resolve
 Se pendurar
 Troca de pele, joga as pernas fora
 Fica que nem um pacotinho
 Até o nome ela muda
 Pupa pupa pupa. Lagarta vira pupa

E quando o pacotinho se abre...
 Sai a borboleta. Toda dobradinha
 Força borboleta!...
 Estica estica ...as asas
 Bor bor bor boleta
 Vai de flor em flor
 Tem de toda cor

Fonte: <https://www.lettras.mus.br/cocorico/500290/>

Sobre desenvolvimento de insetos, é **CORRETO** afirmar que

- a) nas lagartas, o aparelho bucal mastigador está adaptado para cortar e manipular alimentos. Durante o desenvolvimento, na pupa e na borboleta, esse aparelho passa a ser sugador labial não picador, possibilitando sugar o néctar das flores.
- b) insetos com desenvolvimento direto são dioicos e metábolos, enquanto os de desenvolvimento indireto são monoicos e ametábolos.
- c) nos hemimetábolos, a larva passa por número de mudas constante entre as espécies, transformando-se em pupa e, posteriormente, em adulto.
- d) nos holometábolos, a metamorfose é incompleta, as ninfas mudam para a fase adulta de forma gradual e se parecem com os adultos.
- e) o imago rompe a cutícula pupal e emerge, não passando por mais nenhuma muda. A transformação de larva até adulto é o que caracteriza a metamorfose completa.

7. Observe as imagens dos novos personagens do Filme “Procurando Dory”. Os números arábicos correspondem a cada espécie.



Fonte: <http://www.papelpop.com/2016/03/que-fofura-conheca-os-novos-personagens-de-procurando-dory/>
 (Figura Adaptada)

Sobre essas imagens, é **CORRETO** afirmar que

- a) o exemplar 1 é essencialmente aquático. Ao respirar, a água entra pela boca, passa pelas brânquias e sai através das fendas branquiais. Os exemplares 6 e 7 são semiaquáticos e precisam voltar à tona para respirar pelos pulmões.
- b) a espécie 2 corresponde a um peixe cartilaginoso holocéfal, por possuir brânquias protegidas por opérculo, cauda longa, olhos grandes e corpo sem escamas, enquanto a espécie 4 representa peixes ósseos com boca transversal, brânquias sem opérculo e escamas placoides.
- c) a espécie 3 é caracterizada por ser endotérmica; aerodinâmica com esqueleto formado, em grande parte, por ossos pneumáticos e corpo coberto por penas, que, além de manterem o aquecimento do corpo, são fundamentais para o voo.
- d) o espécime 5 é um cefalópode e possui concha interna reduzida, sistema nervoso pouco desenvolvido, permitindo ao animal mudar de cor de acordo com o ambiente. Seus tentáculos são frágeis, e seu principal meio de locomoção é por jatopropulsão.
- e) todas as espécies representadas (1 a 7) pertencem aos Tetrápodes que se caracterizam por apresentarem coluna vertebral, crânio, mandíbulas, encéfalo com duas regiões.

8. Morador da Ilha de Deus, Marcelo, um estudante de Ensino Médio, atravessa, quase todos os dias, os canais que cortam a cidade, seja a pé pelas pontes, seja de jangada com seu pai. Bastante curioso com a natureza, tem observado que existem poucos peixes no estuário e ouve sempre as reclamações do seu pai, pescador, sobre o fato de os peixes estarem sumindo sempre por causa da poluição. Ouviu também da professora que, nas marés baixas, o Rio Capibaribe está com pouco oxigênio.

Num belo dia de sol, observou um imenso Camurupim na flor d'água e ficou curioso em perguntar para a professora de Biologia como aquele peixe apareceu num rio, quase sem vida, escuro e fétido? Como ele respira?

Qual alternativa apresenta a resposta **CORRETA** da professora?

- a) Adaptação das brânquias para um ambiente anóxico ou com pouco oxigênio, otimizando a retirada desse oxigênio no meio aquoso.
- b) Respiração pulmonada, cuja estrutura da faringe e da traqueia, altamente vascularizadas, permite retirar o oxigênio do ar atmosférico.
- c) Trocas gasosas com o meio através da respiração cutânea, retirando oxigênio da água ou do ar atmosférico.
- d) Brânquias adaptadas para retirar o oxigênio do ar atmosférico, necessitando subir à superfície.
- e) A bexiga natatória auxilia na respiração, suplementando a respiração branquial ao aspirar ar atmosférico.

9. Os vertebrados realizam suas funções por meio de tecidos e órgãos especializados que, em geral, se organizam em sistemas. Sobre isso, leia os itens a seguir:

- I. A difusão de gases pela superfície do corpo de vertebrados é dita respiração cutânea. Para as demais formas de trocas gasosas, existem estruturas especializadas, a exemplo das traqueias, brânquias e pulmões. Esse último também está associado ao sistema cardiovascular e a mecanismos de ventilação.
- II. O conjunto de peças ósseas e cartilaginosas constitui o esqueleto e dá sustentação ao corpo humano. O esqueleto protege órgãos internos e participa da movimentação do corpo, servindo de apoio para a ação dos músculos esqueléticos. O esqueleto atua também como reserva de cálcio.
- III. As funções de coordenação e regulação nos animais são exercidas pelos sistemas nervoso e endócrino. Associado ao sistema nervoso, está o sistema sensorial, formado por um conjunto de estruturas que permitem a percepção de estímulos provenientes do meio externo ou do interior do corpo.

- IV. Em peixes e larvas de anfíbios, ocorrem fendas na faringe, e a elas estão associadas as brânquias. Assim, a faringe participa da função respiratória, além da função digestória. Nos demais vertebrados, a faringe só faz parte do sistema digestório.
- V. No sistema cardiovascular humano, encontra-se o coração, que impulsiona o sangue para as artérias. Essas se ramificam em capilares e, posteriormente, em arteríolas que se reúnem em veias e vênulas, voltando ao coração. O sistema vascular linfático também participa desse sistema por meio de vasos, linfonodos e órgãos linfoides, como baço, timo, fígado e rins.
- VI. Nos vertebrados, os rins são os responsáveis pela excreção de produtos nitrogenados, que variam de acordo com o ambiente onde o animal vive. Assim os amoniotéticos são representados pelos peixes, larvas de anfíbios e répteis; os ureotéticos, pelas aves e répteis; e os uricotéticos, pelos mamíferos.

Sobre os sistemas dos vertebrados, assinale a alternativa que contém os itens **CORRETOS**.

- a) I, II e III. b) II, III e IV. c) II, III, V e VI. d) III, IV e V. e) III, IV e VI.

10. Leia os quadrinhos e os textos a seguir:



Maria dança e bebe todos os finais de semana com as amigas e amigos. Durante a semana, sai do colégio escondida e bebe.



Em uma das inúmeras festas, Maria fica com um garoto e faz sexo sem proteção, movida pela euforia do álcool.



Maria se arrepende por estar bebendo tanto e pede ajuda.

Fonte: <http://cisa.org.br/guiaescolhacerta/> (Adaptado)

Maria iniciou acompanhamento pré-natal com 15 semanas de gravidez. Teve orientação e conseguiu parar de beber álcool. O bebê nasceu de parto normal. Maria compareceu à consulta de revisão pós-parto, acompanhada da mãe que relatou a dificuldade de aleitamento e sinais de depressão da adolescente. Retornou com 60 dias pós-parto para orientação no ambulatório de planejamento familiar. A avaliação clínica neonatal evidenciou síndrome do alcoolismo fetal no recém-nascido.

Sobre eles, analise as seguintes afirmativas:

- I. O álcool é uma droga legal, podendo ser comercializado e vendido para qualquer pessoa, independentemente da idade.
- II. O álcool age de modo destrutivo, afetando diretamente a progesterona, um neurotransmissor envolvido em diversas funções, como o raciocínio e o movimento. Assim, a pessoa perde a capacidade de julgamento e a coordenação motora, mas tem a ovulação estimulada.
- III. O álcool se acumula no sangue, pois sua degradação é mais rápida que sua absorção. No início, ele age como estimulante, causando, posteriormente, depressão no sistema nervoso periférico.
- IV. O consumo de álcool está ligado a vários problemas, dentre eles: acidentes de trânsito, crimes, suicídios, aumento do risco de câncer e nascimentos de bebês com problemas em função do consumo pelas gestantes.
- V. Os principais fatores associados à gravidez na adolescência estão associados à baixa escolaridade da adolescente, início precoce da vida sexual associado à ausência do uso de métodos contraceptivos e de consultas ginecológicas prévias.
- VI. A gestação na adolescência eleva o risco gestacional do ponto de vista biológico. O maior impacto envolve a dimensão psicológica e a socioeconômica, perpetuando o ciclo da pobreza, por inviabilizar as possibilidades de desenvolvimento e engajamento na sociedade.

Estão **CORRETAS** apenas

- a) I, II e IV.
- b) II, III e V.
- c) III, IV e VI.
- d) IV e V.
- e) V e VI.

QUÍMICA

O texto a seguir será utilizado nas questões 11 e 12.

Os biodigestores são equipamentos, que reaproveitam resto de alimentos e excrementos de animais, misturados com uma pequena quantidade de água. Essa matéria orgânica é decomposta pela ação de bactérias anaeróbicas, levando à produção de biofertilizantes e de biogás. O biogás é constituído, principalmente, por metano (CH_4) e gás carbônico (CO_2), além de conter traços de nitrogênio (N_2), oxigênio (O_2) e gás sulfídrico (H_2S). Esse produto é um importante combustível gasoso. Quando queimado, libera uma considerável quantidade de energia.

Aproveitando-se da demanda de matéria orgânica e a simplicidade do processo de fabricação, foi construído um biodigestor em uma pequena granja. O equipamento forneceu energia para a produção de fertilizante, utilizado nas plantações de milho e feijão, e de biogás, empregado para aquecer os ovos nas incubadoras.

11. Considerando-se que o biogás produzido na granja apresenta uma proporção de 70% de metano e de 30% de gás carbônico, tendo sido coletado em um recipiente de 200 L, com pressão total de 80 atm, qual é a pressão parcial do metano na mistura?

(Dados: H = 1g/mol; C = 12g/mol; O = 16g/mol; S = 32g/mol)

- a) 22,4 atm b) 28,0 atm c) 56,0 atm d) 70,0 atm e) 35,0 atm

12. Qual é a energia, aproximada, liberada em forma de calor, para a incubadora, quando todo o biogás coletado no cilindro é queimado?

(Dado: para o Metano, $\Delta H_{\text{combustão}} = -890,4 \text{ KJ/mol}$ e $T = 27^\circ$, $R = 0,082 \text{ atm.L/mol.K}$)

- a) 405.400 KJ b) 305.500 KJ c) 611.000 KJ d) 810.800 KJ e) 202.900 KJ

13. De acordo com um comunicado emitido pela Academia Americana de Pediatria, em 2015, não existem problemas na higienização dos dentes dos bebês e das crianças com cremes dentais que contêm flúor em sua composição. No entanto, esses produtos devem apresentar uma concentração de flúor entre 0,054 e 0,13 (título em massa), para se obter uma proteção adequada contra as cáries.

Foram realizados testes de qualidade relativos à presença do flúor nos seguintes cremes dentais recomendados para bebês e crianças:

Creme dental	Concentração de flúor (ppm)
I	500
II	750
III	1000
IV	1350
V	1800

Passaram, no teste de qualidade, apenas os cremes dentais

- a) I e II. b) III e IV. c) II e III. d) III, IV e V. e) II, III e IV.

14. Dia de churrasco! Carnes já temperadas, churrasqueira acesa, cervejas e refrigerantes no freezer. Quando a primeira cerveja é aberta, está quente! Sem desespero, podemos salvar a festa. Basta fazer a mistura frigorífica. É simples: colocar gelo em um isopor, com dois litros de água, meio quilo de sal e 300 mL de etanol (46°GL). Em três minutos, as bebidas (em lata) já estarão geladinhas e prontas para o consumo. Basta se lembrar de lavar a latinha antes de abrir e consumir. Ninguém vai querer beber uma cervejinha ou um refrigerante com gosto de sal, não é?



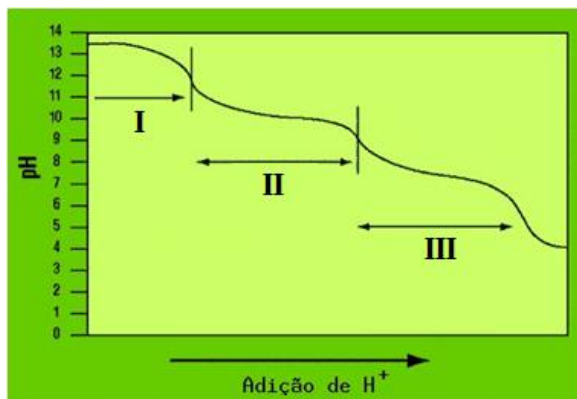
Sobre a mistura frigorífica, são feitas as seguintes afirmações:

- I. O papel da água é aumentar a superfície de contato da mistura, fazendo todas as latinhas estarem imersas no mesmo meio.
- II. O sal é considerado um soluto não volátil, que, quando colocado em água, abaixa o ponto de fusão do líquido. Esse efeito é denominado de crioscopia.
- III. Ocorre uma reação química entre o sal e o álcool, formando um sal orgânico. O processo é endotérmico, portanto o sistema se torna mais frio.
- IV. O sal pode ser substituído por areia, fazendo a temperatura atingida pela mistura se tornar ainda mais baixa.
- V. Na ausência de álcool, outro líquido volátil, por exemplo, a acetona, pode ser utilizado.

Estão **CORRETAS**

- a) I, II e III. b) I, II e V. c) II, III e V. d) I, II e IV. e) III, IV e V.

15. O gráfico a seguir traz o perfil de uma curva de titulação da adição de ácido sobre determinada amostra.



Adaptado de: http://jan.ucc.nau.edu/~doetqp-p/courses/env440/env440_2/lectures/lec9/lec9.html

O gráfico indica que o titulado é uma

- a) amostra de vinagre.
- b) amostra de refrigerante.
- c) amostra de suco de limão.
- d) solução de KOH, NaOH e $\text{Ca}(\text{OH})_2$.
- e) solução contendo íons carbonato, bicarbonato e OH^-

16. A sardinha vem sendo utilizada na pesca industrial de atum. Quando jogados ao mar, os cardumes de sardinha atraem os cardumes de atuns, que se encontram em águas profundas. Porém, estudos têm mostrado que o lambari, conhecido no Nordeste como piaba, é mais eficiente para essa atividade. O lambari se movimenta mais na superfície da água, atraindo os atuns com maior eficiência. Apesar de ser um peixe de água doce, o lambari não causa nenhum prejuízo ao ecossistema. Ao ser colocado no oceano, ele sobrevive por cerca de 30 minutos, no máximo.

Adaptado de: <http://revistagloborural.globo.com/>

No uso dessa tecnologia pesqueira, os lambaris morrem porque

- a) são tipicamente hiposmóticos e não sobrevivem em concentrações isosmóticas.
- b) desidratam, pois estavam em um ambiente isotônico onde a salinidade variava muito.
- c) passam para um ambiente aquático hipertônico, apresentando uma contínua perda de água por osmose.
- d) absorvem muita água e não têm como eliminá-la dos seus organismos, por isso incham até explodir.
- e) passam para um ambiente aquático hipotônico, apresentando uma contínua absorção de água por osmose.

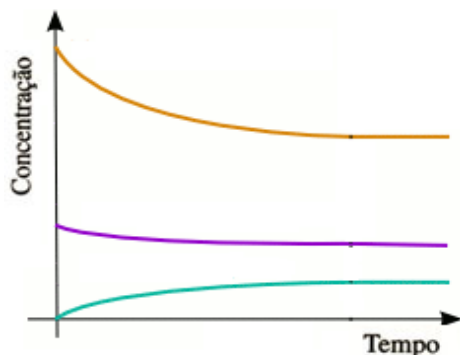
17. A liofilização é uma técnica, que tem sido aplicada para a conservação de vários produtos alimentícios. Indicada para produtos que tenham constituintes sensíveis ao calor, como proteínas e vitaminas, a liofilização conserva as propriedades nutritivas, pois as membranas das células não se rompem com a perda do vapor de água. O produto é colocado em câmaras herméticas, e o ar de dentro é removido por meio de bombas de alto vácuo, criando a condição para que ocorra a sublimação da água, que é retirada para compartimentos específicos.

Adaptado de: <http://www.unilago.edu.br/>

Nesse processo, ocorre a

- a) criosecação diferenciada sob baixa temperatura e alta pressão.
- b) retirada da água, que está na forma de gelo, pela aplicação de pressões muito altas.
- c) criodesidratação, com passagem da água do estado sólido diretamente para o estado gasoso.
- d) passagem da água do estado sólido diretamente para o estado gasoso, pela aplicação de pressões muito altas.
- e) passagem da água líquida para a água no estado vapor, pela aplicação de vácuo ao sistema hermeticamente fechado.

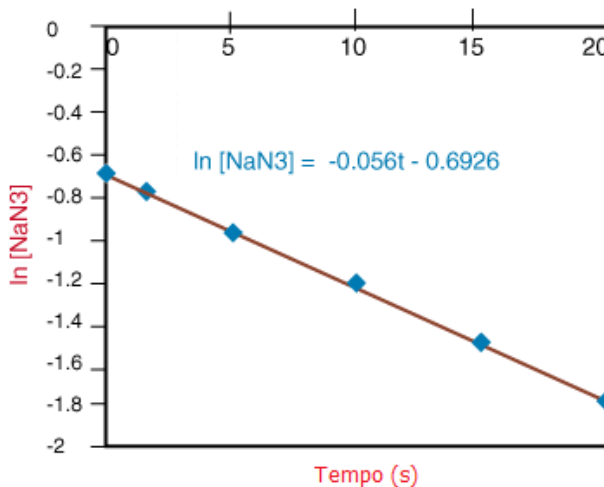
18. O gráfico a seguir indica o andamento de uma reação química.



Que reação está sendo representada?

- a) Síntese da amônia
- b) Queima do magnésio
- c) Combustão do metano
- d) Hidratação do óxido de cálcio
- e) Decomposição da água oxigenada

19. O gráfico a seguir indica a decomposição de azida de sódio em nitrogênio gasoso, que é a reação usada para inflar *airbags*, quando ocorrem acidentes com veículos automotivos. Por ser um perigo potencial, o sódio metálico formado é convertido por reação com outros reagentes, tais como o KNO_3 e a SiO_2 .



Fonte: http://www.sparknotes.com/chemistry/kinetics/ratelaws/problems_1.html

Sobre esse processo, é **CORRETO** afirmar que a

- a) reação é de segunda ordem.
- b) reação ocorre em uma velocidade lenta.
- c) velocidade é dada pela taxa de consumo do N_2 .
- d) constante de velocidade, k , é igual a $0,056 \text{ s}^{-1}$.
- e) concentração de NaN_3 aumenta ao longo dos 20s.

20. A semeadura de nuvens atualmente é usada em todo o mundo para otimizar a precipitação, tanto de chuva quanto de neve e, ao mesmo tempo, inibir o granizo e a neblina. E ela funciona. Esse tipo de semeadura tem efeito ao espalhar partículas microscópicas, a fim de afetar o desenvolvimento da condensação, agindo como núcleos de gelo artificiais. Insolúveis na água, tais partículas funcionam como suporte para o crescimento dos cristais de gelo. Para tal propósito, utiliza-se frequentemente determinado sal. Ele possui uma estrutura cristalina similar à do gelo e forma um refúgio artificial onde os cristais podem crescer.

Adaptado de: <http://gizmodo.uol.com.br/semeadura-de-nuvens/>

Que sal é utilizado para semear as nuvens?

- a) AgI
- b) KI
- c) NaCl
- d) AgNO_3
- e) KNO_3

HISTÓRIA

21. O exercício do mercantilismo pressupõe a existência de um Estado forte, capaz de planejar aspectos importantes da economia e de realizar, posteriormente, a prática dessa planificação.

POMER, Leon. O surgimento das nações. São Paulo: Atual, 1987, p. 28.

No contexto descrito pelo texto, o poder do Estado Moderno estaria ligado à

- a) capacidade tributária da sociedade.
- b) possibilidade de exercício da guerra.
- c) amplitude da utilização de mão de obra escrava.
- d) habilidade de mediação de conflitos internacionais.
- e) quantidade de transações no comércio intercontinental.

22. A Revolução Industrial não dependeu só de um tipo qualquer de expansão econômica, técnica ou científica, mas, da criação da fábrica, isto é, de um sistema fabril mecanizado, a produzir em quantidades tão grandes e a um custo tão rapidamente decrescente, a ponto de não depender de uma demanda existente, mas de criar seu próprio mercado.

CANÊDO, Leticia Bicalho. A revolução industrial. São Paulo: Atual, 1991, p. 31. (Adaptado)

Sob o aspecto apontado pelo texto, apenas uma indústria estava em condições de expandir sua produção de forma simples e barata.

Estamos tratando da indústria

- a) do aço.
- b) têxtil.
- c) petrolífera.
- d) siderúrgica.
- e) da mineração.

23. A morte de Carlos I, rei da Inglaterra, em 1649, conforme demonstra a imagem ao lado, teve como principal(ais) significado(s) sociopolítico(s) a(o)

- a) crise e o declínio do absolutismo.
- b) implementação da República inglesa.
- c) restabelecimento das relações feudais.
- d) irrupção de movimentos liberais pró-presidencialismo.
- e) estabelecimento da guerra civil e o fim do Reino Unido.



John Weesop, século XVII.

<http://historianovest.blogspot.com.br/2011/11/execucao-de-carlos-i.html>

24. Durante o século XIX, nos Estados Unidos expansionistas, uma corrente advogava, em nome do “Destino Manifesto”, a absorção de Cuba. Consideravam que os norte-americanos tinham o “direito” de ter a ilha sob seu domínio.

PRADO, Maria Lígia Coelho. A formação das nações latino-americanas. São Paulo: Atual, 1987, p. 53. (Adaptado)

O Tratado de Paris pôs fim ao conflito entre Estados Unidos e Espanha e explica parte do contexto descrito pelo texto, tendo como principal(ais) consequência(s) política(s) a

- a) suspensão do Tratado de Arrendamento de Bases Navais e Militares em Cuba e Filipinas.
- b) incorporação de Cuba como um protetorado formal dos EUA por meio da exploração das usinas.
- c) destituição da Ementa Platt que aprovava a intervenção direta dos Estados Unidos em Cuba.
- d) concessão de Porto Rico e das Filipinas aos EUA e a instituição de um domínio indireto em Cuba.
- e) anexação de México e Cuba, respectivamente, ao território norte-americano e a independência das Filipinas.

25. Pode o alemão, neste momento em que sem fama sai da sua guerra cheia de lágrimas [...] pode ele ter orgulho e alegria do seu nome? [...] Sim, ele pode! [...] O reino alemão e a nação alemã são duas coisas distintas. A majestade dos alemães jamais descansou sobre a fronte de seus nobres. O alemão abriu seu próprio caminho separado da política, e ainda que o império ruísse, a dignidade alemã permanecia intocada...Ela é uma grandeza de costumes...

SCHILLER, Friedrich. Grandeza alemã. APUD: SAFRANSKI, Rüdiger. Romantismo: uma questão alemã. São Paulo: Estação Liberdade, 2010, p. 163. (Adaptado)

O texto aponta a principal característica do romantismo alemão, que esteve fundamentalmente expresso na

- a) cultura.
- b) religião.
- c) política.
- d) economia.
- e) sociedade.

26. Em 1808, a família real portuguesa, fugindo do cerco napoleônico, transferiu-se para o Brasil que, de colônia, se tornou sede da monarquia e do vice-reino. Os treze anos durante os quais a corte permaneceu no Rio de Janeiro tiveram grande importância política e econômica e foram seguidos pela declaração de independência do Brasil em 1822.

OLIVEN, Rubem George. Cultura e modernidade no Brasil. In: <http://www.scielo.br/pdf/spp/v15n2/8571.pdf> (Adaptado)

Uma das principais características socioeconômicas desse período foi a(o)

- a) diminuição do fluxo de mercadorias.
- b) início do ciclo econômico da borracha.
- c) abertura dos portos ao comércio exterior.
- d) ampliação das relações bilaterais com os EUA.
- e) elevação do Brasil à condição de protetorado da Inglaterra.

27. A ideia de que mulheres podiam praticar a natação não foi rapidamente aceita pela sociedade brasileira no século XIX. Contribuíram para uma maior aceitabilidade não somente as ações de médicos e pedagogos mas também a própria conformação de um mercado de entretenimentos e a circulação de notícias de nadadoras que se destacavam por proezas no exterior realizadas, especialmente recordes batidos por Miss Agnes Beckwith, chamada de “a primeira nadadora do mundo”. Logo também surgem notícias de mulheres nadando na cidade do Rio de Janeiro, especialmente na Praia do Boqueirão do Passeio.

MELO, Victor Andrade de. Mulheres nas águas.
In: <https://historiadesporte.wordpress.com/?s=século+XIX> (Adaptado)

O texto retrata o contexto do final do século XIX no Brasil, no qual a participação das mulheres nas práticas “esportivas” representou a

- a) inserção das mulheres num novo campo profissional como a indústria dos esportes.
- b) ascensão de um grupo social subjugado que, por meio do esporte, alçou a igualdade de gênero.
- c) conquista de um espaço social, auxiliando na participação desse gênero como ator ativo da vida nacional.
- d) supremacia das mulheres nas práticas esportivas, como a natação, diminuindo a participação masculina.
- e) repreensão da exposição do corpo, inviabilizando a participação da mulher em outras práticas esportivas que não fosse a natação.

28. As grandes cidades brasileiras não eram exatamente localidades agradáveis no século XIX. Sujo, nojento e enlameado, o cenário urbano se compunha de carniças, bichos mortos, alimentos podres e outras imundícies abandonadas perto das pontes e nas praias.

SANTOS, Manuela Arruda dos. Pintou sujeira.
In: <http://www.revistadehistoria.com.br/secao/artigos/pintou-sujeira>

A cidade do Recife no século XIX vivenciava os mesmos problemas apresentados pelo texto. Por causa das constantes moléstias, várias práticas sociais foram constituídas, auxiliando na reformulação das noções de higiene.

Assinale a alternativa **CORRETA** sobre essas novas práticas no referido século, na cidade do Recife.

- a) Obrigatoriedade do banho e distribuição de produtos de higiene por parte do governo.
- b) Implementação de políticas públicas de saneamento, sistema integrado de coleta de lixo e criação dos lixões.
- c) Privatização do sistema de higienização, assegurando como responsabilidade do governo apenas a coleta de lixo.
- d) Modernização de toda a infraestrutura da cidade com espaços seletivos de coleta de lixo e repositórios especiais em cada sobrado para dejetos sólidos.
- e) Pavimentação e drenagem de ruas; lavagem do espaço público; construção de chafarizes e proibição de sepultamento dentro das igrejas.

29. Rio de Janeiro, 1831. Com cerca de 150 mil habitantes, a capital do Império era um grande caldeirão político e social em ebulição. A chamada Revolução de 7 de abril forçara a abdicação do primeiro imperador e instituíra uma regência trina para governar a nação até a maioridade de Pedro II.

BASILE, Marcello. Revolta e cidadania na corte regencial.
In: <http://www.scielo.br/pdf/tem/v11n22/v11n22a03>

No contexto apontado, a arena política brasileira encontrava-se dividida entre três grupos, que disputavam o poder e os cargos públicos com interesses bastante distintos. Eram eles, respectivamente:

- a) unitaristas, maragatos e jacobinos.
- b) liberais, militares e conservadores.
- c) socialistas, federalistas e anarquistas.
- d) liberais moderados, liberais exaltados e caramurus.
- e) comerciantes, proprietários de escravos e militares.

30. No final do século XIX e início do século XX, a prostituição ganhou espaço na sociedade brasileira. Grandes bordéis e zonas de meretrício foram construídos e frequentados por homens de várias classes sociais. Os lugares de prostituição, tais como cabarés, cafés-encontros, pensões chiques, teatros e restaurantes, estabeleceram uma grande rede de sociabilidade, mantida por uma série de personagens: artistas, músicos, coristas, dançarinas, boêmios, gigolôs, prostitutas de diversas nacionalidades, clientes, choferes, garçons, arrumadeiras, cozinheiras, manicures, costureiras, porteiros e meninos de recados.

Fonte: Breve histórico da Prostituição no Brasil. In: http://www2.dbd.puc-rio.br/pergamum/tesesabertas/0912457_2011_cap_2.pdf

O texto apresenta o bordel como meio de entretenimento para a população brasileira do século XIX, que possuía como uma de suas principais características sociais

- a) a vasta limitação à liberdade sexual imposta pelo padrão conservador.
- b) a ampla diversidade de gênero e liberdade sexual.
- c) a legalização da diversidade de gênero por intermédio da constituição.
- d) o aumento da repressão policial às prostitutas consideradas subversivas.
- e) o desenvolvimento da prostituição masculina, mais aceita pela sociedade.

31. Analise o texto a seguir:

Ar polar derruba temperatura e pode comprometer produção de soja no RS



Chuva acima da média já havia prejudicado a cultura em Rio Grande (RS)

As chuvas do mês de abril afetaram diretamente a produção de soja no Rio Grande do Sul, principalmente nas regiões sul e oeste do estado. A alta pluviosidade foi causada pelo fenômeno climático El Niño, que, mesmo perdendo força, ainda influencia as chuvas no Sul do país.

Fonte: adaptado de <http://www.climatempoconsultoria.com.br/> 2016.

Sobre o fenômeno climático destacado no texto, é **CORRETO** afirmar que

- a) se caracteriza pela presença de águas quentes, que aparecem na costa norte do Peru, representando uma alteração do sistema oceano-atmosfera no Oceano Pacífico.
- b) está associado a alterações dos padrões sazonais da temperatura da superfície continental e dos ventos alísios de Nordeste na região do Pacífico Sul.
- c) está relacionado com as mudanças na circulação atmosférica, nos níveis altos da atmosfera, consequência do aquecimento das águas abissais na região do Oceano Pacífico.
- d) representa a diferença entre a pressão da temperatura continental e os níveis baixos da superfície do mar na região entre a costa peruana e o Pacífico Norte próximo ao Chile.
- e) se quantifica pelo Índice de Oscilação Norte que mede a diferença entre a pressão do nível do mar nos níveis altos da atmosfera e o aquecimento das águas oceânicas da região do Pacífico Central.

32. Considere o texto a seguir:

Os anos recentes, particularmente a década passada, introduziram transformações de tal envergadura no mundo rural que talvez tenham representado, de um lado, um golpe mortal na dominação social e econômica da grande propriedade territorial, em amplas regiões rurais. Por outro lado, contudo, as mesmas modificações podem ter produzido a liquidação definitiva da reforma agrária como uma reivindicação nacional e decisiva para os destinos históricos do país.

Fonte: Navarro Zander, 2010.

O debate mais recente a respeito do processo produtivo e da questão da propriedade privada da terra no Brasil envolve um conjunto de fatores relacionados à política fundiária. Sobre esses fatores, é **CORRETO** afirmar que

- a) a expansão agrícola no Brasil, nas duas últimas décadas, eliminou a concentração da propriedade rural com o desenvolvimento de políticas territoriais e a ampla adoção de políticas setoriais.
- b) a democratização de políticas públicas em áreas rurais substituiu majoritariamente o domínio do agronegócio pelos territórios de desenvolvimento da agricultura familiar nas Regiões Sul e Sudeste do Brasil.
- c) a dinamização da produção agrícola no Brasil acelerou o processo de reforma agrária e eliminou a concentração fundiária, para corrigir um passado de violentos mecanismos de expropriação de terras.
- d) a heterogeneidade estrutural ainda define algumas regiões brasileiras como essenciais do ponto de vista da produção agrícola, gerando uma segmentação produtiva macrorregional e produzindo desigualdades entre as regiões do país.
- e) a reforma agrária no país cumpriu a sua regularização fundiária, diminuindo drasticamente a concessão de terra aos grileiros na Amazônia Legal e tornando a Região Norte um território ausente de propriedades rurais improdutivas.

33. Os condomínios se expandem em vários países do mundo, mas com muito mais musculatura no Brasil, onde a violência, a presença da pobreza e o destrato com a paisagem são fatores adversos aos segmentos médios e ricos.

Fonte: Eduardo Yázig, 2003.

A respeito do texto apresentado acima, são feitas as seguintes afirmações:

- 1. A segregação urbana se notabiliza pelo contraste geográfico extremamente acentuado entre o surgimento de numerosas favelas ao lado dos condomínios residenciais fechados, em sua maioria de alto luxo. Esse fenômeno vem ocorrendo, historicamente, nos países em desenvolvimento, como o Brasil, onde as desigualdades socioespaciais são visíveis.
- 2. As transformações urbanas recentes no Brasil estão gerando espaços onde os diferentes grupos sociais estão próximos geograficamente, separados, porém, por muros e tecnologias de segurança. Esse processo de fragmentação territorial retrata e reforça a privatização do espaço urbano.
- 3. No Brasil e em toda a América Latina, houve um processo lento de urbanização e de crescimento das cidades. Tem-se demonstrado que o respectivo crescimento, desde os anos 1990, vem gerando uma tendência global de diminuição dos subúrbios exclusivos e fechados na periferia das grandes cidades.

Está **CORRETO** o que se afirma em

- a) 1, apenas.
- b) 2, apenas.
- c) 3, apenas.
- d) 1 e 2, apenas.
- e) 1, 2 e 3.

34. Analise o diagrama a seguir:



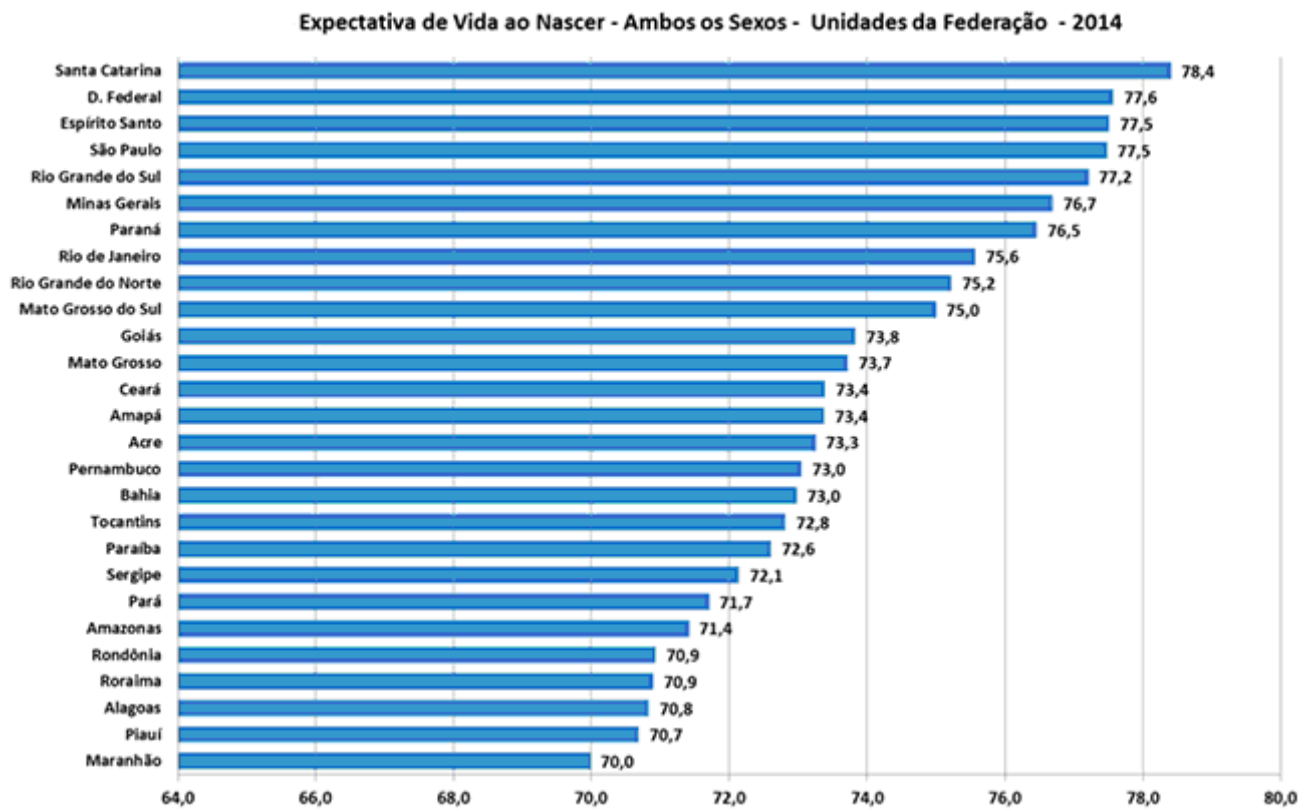
Assinale os itens a seguir que conceituam o novo processo correspondente às atividades produtivas nas escalas nacional e regional brasileiras.

1. Desconcentração da produção industrial e centralização econômica
2. Reestruturação urbana e reestruturação das cidades
3. Diminuição das periferias urbanas
4. Escalas territoriais metropolitanas desvinculadas do setor quaternário
5. Concentração espacial das unidades de produção industrial

Estão **CORRETOS**

- a) 1 e 2, apenas.
- b) 1 e 3, apenas.
- c) 2, 3 e 4, apenas.
- d) 1, 4 e 5, apenas.
- e) 1, 2, 3, 4 e 5.

35. Analise o gráfico a seguir:



Fonte: IBGE, 2014.

De acordo com os dados apresentados acima, são feitas as seguintes afirmações:

1. Em função da mudança no comportamento reprodutivo das mulheres residentes em áreas urbanas, a taxa de fecundidade vem apresentando um aumento proporcional ao aumento da expectativa de vida no Brasil, com níveis elevados de fecundidade nos últimos 50 anos, registrando a principal razão para o aumento da longevidade demográfica no país.
2. Os novos dados sobre a expectativa de vida da população brasileira revelam uma mudança na forma da pirâmide etária na qual a sua base diminui em razão do declínio das taxas de fecundidade, e o topo começa a se alargar em decorrência do aumento da longevidade nas Unidades da Federação brasileira.
3. O percentual médio de expectativa de vida no Brasil ainda apresenta algumas particularidades regionais. Alguns percentuais oscilam de acordo com cada Estado. São dados que refletem a desigualdade existente no país entre áreas mais desenvolvidas econômica e industrialmente e as menos desenvolvidas.

Está **CORRETO**, apenas, o que se afirma em

- a) 1.
- b) 2.
- c) 3.
- d) 1 e 2.
- e) 2 e 3.

36. Os estudos da Divisão Regional do IBGE tiveram início na década de 1940, com o objetivo de sistematizar as várias divisões regionais que vinham sendo propostas, de forma que fosse organizada uma única Divisão Regional do Brasil para a divulgação das estatísticas brasileiras.

Observe o mapa ilustrativo a seguir:



Quais critérios de regionalização a divisão do mapa acima apresentado considerou?

- a) Fisiográficos
- b) Étnicos
- c) Agrários
- d) Culturais
- e) Demográficos

37. Analise o texto a seguir:

Até pouco tempo, os biocombustíveis eram defendidos como uma alternativa limpa, comparada aos combustíveis fósseis, com perspectiva de contribuir para a mitigação de mudanças climáticas e fortalecer o desenvolvimento do meio rural, além de acenar para a perspectiva de independência da instabilidade política de regiões produtoras de petróleo, caso do Oriente Médio. Mais recentemente, no entanto, os biocombustíveis passaram a sofrer críticas...

Fonte: Emílio Lèvre, 2009

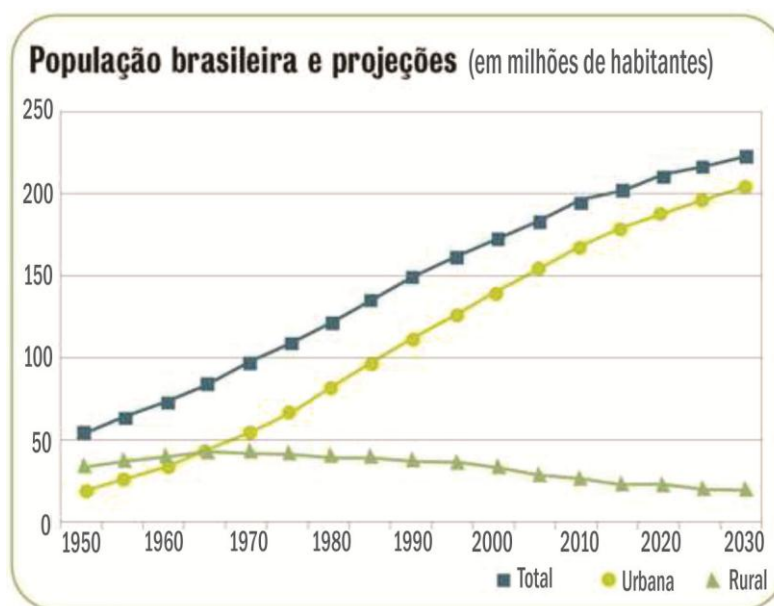
Assinale os itens que apresentam relação direta com as vertentes de críticas sinalizadas no texto.

1. Impactos do cultivo da matéria-prima sobre o desmatamento acelerado
2. Danos ambientais devido ao aumento de produção
3. Uso de culturas comestíveis para a produção de biocombustíveis
4. Diminuição dos preços de produtos básicos que competem com o bioetanol
5. Consumo de grande quantidade de água no cultivo da matéria-prima produzida para aproveitamento da biomassa

Está(ão) **CORRETO(S)**

- a) 1, apenas. b) 2, apenas. c) 4 e 5, apenas. d) 1, 2, 3 e 5, apenas. e) 1, 2, 3, 4 e 5.

38. A análise do gráfico a seguir permite afirmar que

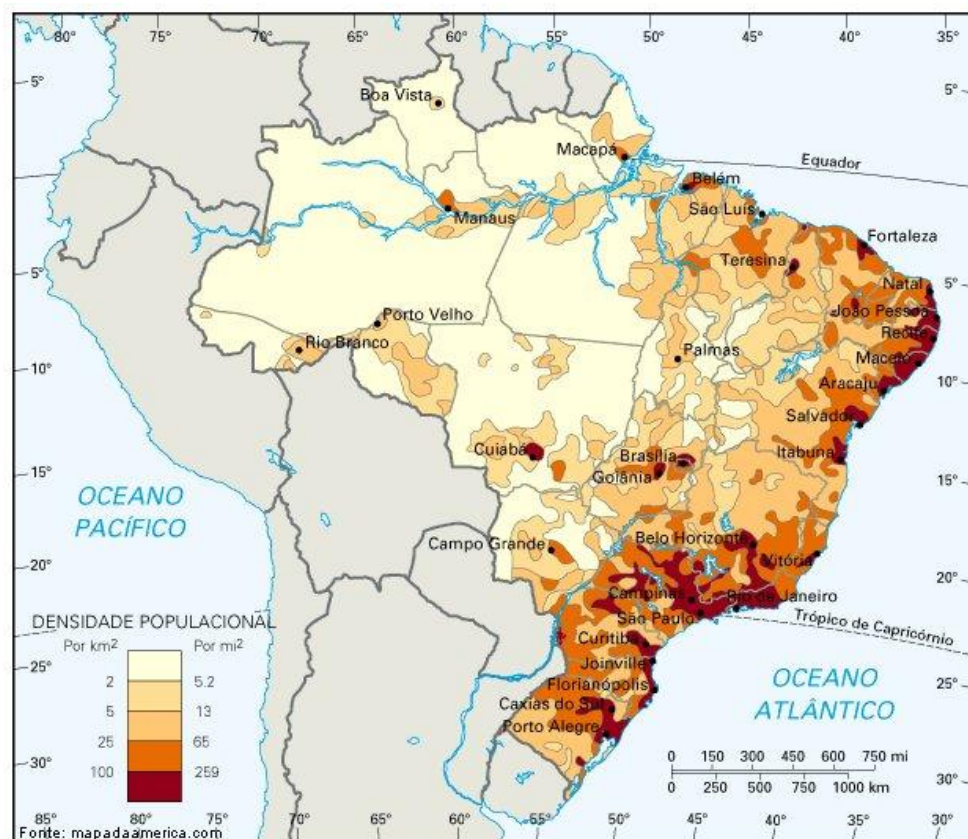


Fonte: IPEA, 2006.

- a) se configura como um deslocamento populacional acentuado, em curto período, e com projeções de contínuos movimentos migratórios em direção às cidades, nas próximas décadas. Essa dinâmica é oriunda da histórica concentração espacial do desenvolvimento da economia brasileira, comandada pelo processo de industrialização, que ampliou os desequilíbrios regionais.
- b) a célere expansão urbana no Brasil ocorre dentro do processo de formação das grandes áreas rurais, a partir dos anos 1970. A concentração da população brasileira no campo é nítida desde a década de 1980 até o ano 2000, resultado do intenso fluxo migratório rural-rural.

- c) a acelerada urbanização no Brasil foi coexistente com o processo de concentração da população rural e com a absoluta desconcentração nos aglomerados metropolitanos desde os anos 1970, provocando um grande esvaziamento demográfico das capitais.
- d) a sociedade brasileira já é urbana, porém as suas grandes metrópoles perderão o papel hegemônico nas próximas décadas, com projeções sinalizando uma acentuada ocupação demográfica nas áreas rurais brasileiras, entre as décadas 2010 - 2030.
- e) nas últimas décadas, tem aumentado a presença de trabalhadores rurais migrantes de São Paulo e Minas Gerais para os canaviais do Maranhão e Piauí. A mudança do mapa migratório para os canaviais da Região Nordeste vem ocorrendo em razão do declínio do agronegócio.

39. A análise do mapa a seguir permite afirmar:

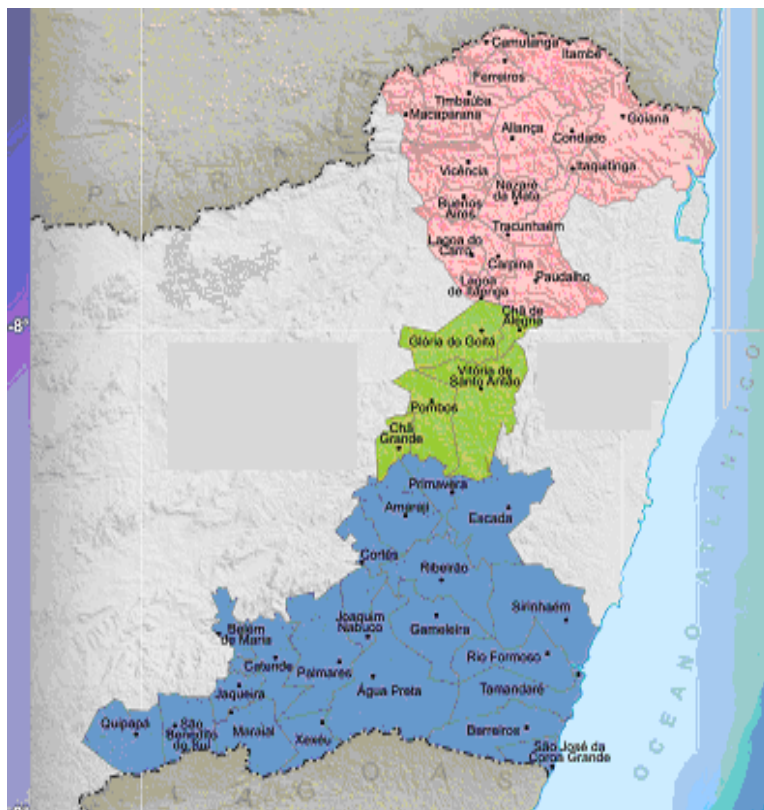


1. as maiores densidades demográficas estão situadas em eixos espaciais fortemente urbanizados, como as áreas litorâneas, a Região do Vale do Paraíba e grandes metrópoles como São Paulo e Rio de Janeiro. Esse quadro geográfico é histórico e se notabiliza como consequência da implantação próxima à costa brasileira dos primeiros territórios de povoamento.
2. as capitais planejadas de Belo Horizonte e Cuiabá também concentram grandes manchas urbanas nas Regiões Nordeste e Centro-Oeste, enquanto Teresina aparece como uma mancha urbana esvaziada demograficamente, situada em posição central na Região Norte e na Amazônia sul-americana.
3. o Norte e o Centro-Oeste passaram por alterações na densidade demográfica, nas últimas décadas, por serem regiões que vêm apresentando características de áreas acentuadamente urbanizadas e de grande produtividade agrícola. Áreas contíguas à mancha localizada na Região Norte, de tradição pastoril, também estão dentre as áreas de maior povoamento.

Está **CORRETO** o que se afirma em

- a) 1, apenas.
- b) 2, apenas.
- c) 3, apenas.
- d) 1 e 2, apenas.
- e) 1, 2 e 3.

40. A divisão representada no mapa ilustrativo a seguir corresponde à



(Fonte: Geografia de Pernambuco - Ambiente e Sociedade.)

- a) Mesorregião do Agreste Pernambucano.
- b) Microrregião Metropolitana do Recife.
- c) Mesorregião Metropolitana do Recife.
- d) Microrregião do Médio Capibaribe.
- e) Mesorregião da Mata Pernambucana.

SOCIOLOGIA

41. O trabalho como dimensão das relações sociais sempre existiu para satisfazer as necessidades da humanidade por meio da interação dos indivíduos com a natureza. Ao longo da história das sociedades, o trabalho teve o mesmo valor para os diferentes grupos. Com a complexificação das relações sociais, as características que diferenciam o trabalho de uma sociedade para outra foram ficando mais visíveis. Sobre isso, observe a imagem a seguir:

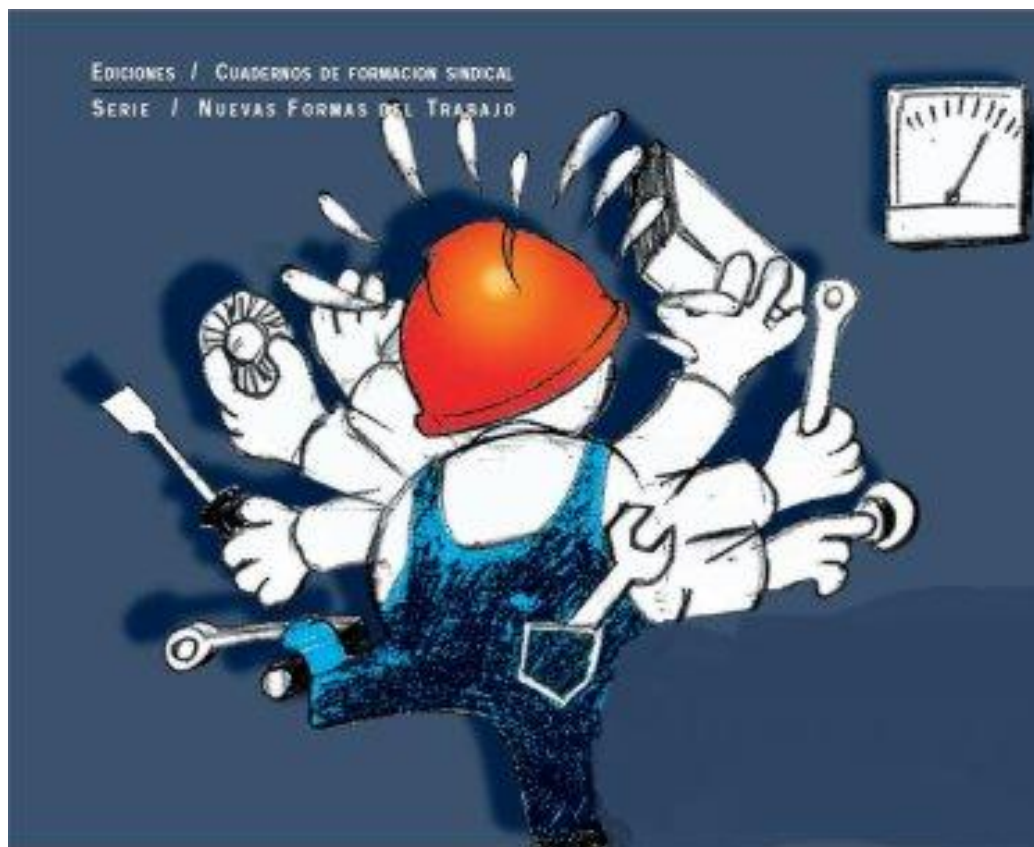


Disponível em: <<http://waldemarter.com.br/revolucao-digital-motivada-pelos-efeitos-da-informatica-da-internet-e-de-tecnologias-de-ponta/>>

Com base nas informações contidas na imagem e nas características do trabalho na sociedade moderna, é **INCORRETO** afirmar que

- a) a cooperação simples caracteriza um período de transição entre o trabalho feudal e o trabalho nas sociedades modernas.
- b) no processo de manufatura, a cooperação é do tipo avançada, pois o produto final era o resultado de linha de montagem manual.
- c) a manufatura foi um processo importante para a inserção da maquinofatura, pois o aumento da demanda social por produtos impulsionou a criação de máquinas; estas substituíram os muitos trabalhadores da manufatura.
- d) as máquinas, substituindo a mão de obra artesanal, permitiram uma produção em larga escala. Isso tornou o trabalho, nas sociedades modernas, um fator de desigualdade social ainda maior entre os que tinham condições de financiar o processo fabril e os operários das máquinas, que só possuíam a força de trabalho.
- e) o trabalhador era livre, tinha uma jornada alta de trabalho e ótimas condições sociais, com direitos trabalhistas e civis que o tornavam um elemento importante para os empresários financiadores das fábricas.

42. A partir dos anos 1970, o sistema de produção fordista começou a entrar em crise, pois a superprodução gerou uma diminuição acentuada da lucratividade. Como alternativa, surge, no Japão, um novo sistema de trabalho capitalista, que possui como modelo produtivo a flexibilização da produção. Além de reordenar as relações de trabalho, esse novo sistema produtivo permitiu o avanço tecnológico em muitas áreas. A imagem a seguir representa um novo tipo de trabalhador exigido por esse sistema de produção capitalista das sociedades modernas.



Disponível em: <<http://imagohistoria.blogspot.com.br/>> (Adaptado)

Sobre as características desse sistema de produção, é **CORRETO** afirmar que

- a consequência dessa organização do trabalho permitiu a inserção de taxas de lucro com a superexploração da força de trabalho.
- o trabalhador é especializado em uma única função, deixando-o limitado a uma atividade repetitiva, sem nenhuma visão global do produto final.
- o controle de qualidade da produção é feito no final do processo, em um setor específico da fábrica.
- o salário é uniforme, pois todos os trabalhadores produzem o mesmo produto; ainda assim os prêmios e as bonificações ficam restritos a empresários e capitalistas.
- o aumento das tecnologias robóticas e de automação nesse processo de produção capitalista possibilitou a ampliação do número de vagas de emprego, criando um mercado de trabalho para profissões e funções cada vez mais específicas.

43. Leia a tirinha de Mafalda a seguir:



Disponível em: <<http://www.praquemgostader.com.br/2013/04/toda-mafalda-da-primeira-ultima-tira.html>>

Ela apresenta um grupo social responsável pela socialização dos mais jovens. Sobre esse assunto, assinale a alternativa que **NÃO** indica uma característica desse conceito sociológico.

- Os membros desse grupo se conhecem intimamente, possibilitando contatos sociais, pessoais e totais, ou seja, intensos.
- Os indivíduos pertencentes ao grupo são insubstituíveis por haver uma relação de dependência entre si.
- O tamanho do grupo varia bastante, sendo, atualmente, constituído por relações de parentesco diversificadas, baseadas em laços biológicos e, também, afetivos.
- As relações entre os membros desse grupo tendem a ser formais e hierárquicas, obedecendo a uma organização determinada pelas leis formais do Estado.
- A coesão das relações entre os indivíduos é constituída de objetivos mediados pelo trabalho e pelo uso de recursos materiais.

44. Leia o texto a seguir:

Agregado (...) de pessoas que ocupam determinado espaço físico. Possui as seguintes características: é desordenada, descontrolada, anônima, desinibida; pode ser fanática e constituída de unidades uniformes; os fins e os sentimentos estão enquadrados pelo mais baixo denominador comum; a interação manifesta-se em termos de emoções generalizadas; os participantes adquirem segurança e poder; apresenta uma ideia fixa; pode dar expressão aos motivos inconscientes, reforçados pelo caráter cumulativo e circular de interexcitação.

Disponível em: <http://www.prof2000.pt/users/dicsoc/soc_m.html#>

A que tipo de agregado social esse texto se refere?

- Massa
- Multidão
- Liderança institucional
- Estamento
- Difusão cultural

45.

Disponível em: <<http://vestibular.universia.com.br/>>

As manifestações folclóricas existem por si e como expressão própria de cada comunidade, com razões e objetivos estabelecidos pela tradição e reinterpretados mediante sua dinâmica cultural própria.

BENJAMIN, R. E. C. **Folguedos e danças de Pernambuco**. Recife: Fundação de Cultura da Cidade do Recife, 1989, p. 33. (Adaptado)

Em Pernambuco, as manifestações folclóricas são diversificadas, atendendo às necessidades específicas e ao calendário da região. Sobre esse assunto, é **CORRETO** afirmar que

- os Maracatus de Baque Solto surgiram no Recife e foram levados para a Zona da Mata pernambucana e outras regiões do Nordeste. Seus personagens retratam a vida sofrida dos homens simples dessas regiões.
- a *La Ursa* é um folguedo típico do período carnavalesco, e seu cortejo sempre apresenta um enredo que está referenciado nas histórias infantis da Literatura Ocidental, como o Chapeuzinho Vermelho e o Lobo Mau.
- o frevo carrega a herança da capoeira africana. Nessa perspectiva, é considerado uma dança dramática por mostrar um enredo e um drama em suas apresentações.
- a quadrilha é uma manifestação folclórica do ciclo junino que guarda heranças culturais das cortes indígenas em seus ritmos, movimentos corporais e vestimentas.
- o mamulengo é uma manifestação popular de origem rural, principalmente das áreas da Zona da Mata, e as histórias contadas por esses personagens se referem ao dia a dia dos habitantes dessa região.

46. Observe a imagem a seguir:

Disponível em: <<http://grupoavanzi.com/a-patria-no-diva/>>

Ela representa um conceito sociológico, caracterizado por um agrupamento de indivíduos envolvidos num esforço organizado para promover mudança na sociedade da qual fazem parte. Assinale a alternativa que **NÃO** indica o princípio formador desses grupos.

- Identidade
- Oposição
- Totalidade
- Defesa de valores e realidades universais
- Predomínio da imparcialidade dos objetivos defendidos pelos grupos e pelas pessoas

RASCUNHO

RASCUNHO

ATENÇÃO!

1. Abra este Caderno quando o Aplicador de Provas autorizar o início da Prova.
2. Observe se o Caderno de prova está completo. Ele deverá conter: 46 (quarenta e seis) questões de múltipla escolha das seguintes disciplinas: Biologia (10 questões), Química (10 questões), História (10 questões), Geografia (10 questões) e Sociologia (6 questões).
3. Se o Caderno estiver incompleto ou com algum defeito gráfico que lhe cause dúvidas, informe, imediatamente, ao Aplicador de Provas.
4. Uma vez dada a ordem de início da Prova, preencha, nos espaços apropriados, o Nome do prédio e o Número da sala, o seu Nome completo, o Número do Documento de Identidade, o Órgão Expedidor, a Unidade da Federação e o seu Número de Inscrição.
5. Para registrar as alternativas escolhidas nas questões da prova, você receberá um Cartão-Resposta de Leitura Ótica. Verifique se o Número de Inscrição impresso no Cartão coincide com o seu Número de Inscrição.
6. As bolhas do Cartão-Resposta referentes às questões de múltipla escolha devem ser preenchidas totalmente, com caneta esferográfica azul ou preta.
7. Você dispõe de 4 horas para responder à prova, já incluso o tempo destinado ao preenchimento do Cartão-Resposta.
8. É permitido, após 3 horas do início da prova, você retirar-se do prédio conduzindo o seu Caderno de Prova, devendo, no entanto, entregar ao Aplicador de Provas o Cartão-Resposta preenchido.
9. Caso você não opte por levar o Caderno de Prova consigo, entregue-o ao Aplicador de Provas, não podendo, sob nenhuma alegação, deixar o Caderno em outro lugar do recinto de aplicação das provas.

BOA PROVA!