



# O uso de descritores e da estratégia de busca para recuperação de documentos em bases de dados

## UNIVERSIDADE DE PERNAMBUCO (UPE)

### Reitora

Prof.<sup>a</sup> Maria do Socorro de Mendonça Cavalcanti

### Vice-reitor

Prof. José Roberto de Souza Cavalcanti

### Núcleo de Gestão de Bibliotecas e Documentação (NBID)

Claudia Maria Alves Henriques

### Organizadoras

Claudia Maria Alves Henriques – Bibliotecária

Eliane Batista de Carvalho – Bibliotecária

Jaqueline Fatima da Costa Buzzo – Bibliotecária

Emanuella Maria Barbosa Lourenço Bezerra – Bibliotecária

Libania Maria Ferreira – Bibliotecária

U58

Universidade de Pernambuco.

O uso de descritores e da estratégia de busca para recuperação de documentos em bases de dados / Organização de Eliane Batista de Carvalho et al. – Recife: do autor, 2024.

30 p. : PDF.

1. Descritores. 2. Estratégia de busca. 3. Bases de dados. 4. Pesquisa científica. 5. Pesquisador. I. Carvalho, Eliane Batista de. II. Henriques, Claudia Maria Alves. III. Buzzo, Jaqueline Fatima da Costa. IV. Bezerra, Emanuella Maria Barbosa Lourenço. V. Ferreira, Libania Maria. VI. Título.

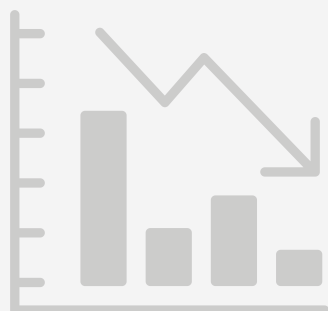
CDD 001.4

# Apresentação

*Esta cartilha, elaborada pelo Núcleo de Gestão de Bibliotecas e Documentação (NBID) da Universidade de Pernambuco (UPE), tem como objetivo auxiliar pesquisadores na elaboração das estratégias de buscas utilizadas para pesquisas em bases de dados.*

*Assim, a partir do uso das orientações expostas promove-se a obtenção de resultados relevantes nas buscas de evidências científicas, contribuindo nas etapas de uma pesquisa científica.*

*As organizadoras.*



# Organização da pesquisa

# Como organizar a pesquisa?

Embora uma ampla busca por fontes de informação seja essencial para iniciar e embasar uma pesquisa científica, é comum que apenas uma pequena seleção dessas fontes consultadas seja realmente utilizada e citada no trabalho final. A seleção é feita com base na relevância, qualidade e objetivos da pesquisa.

Trabalhos existentes mundialmente →

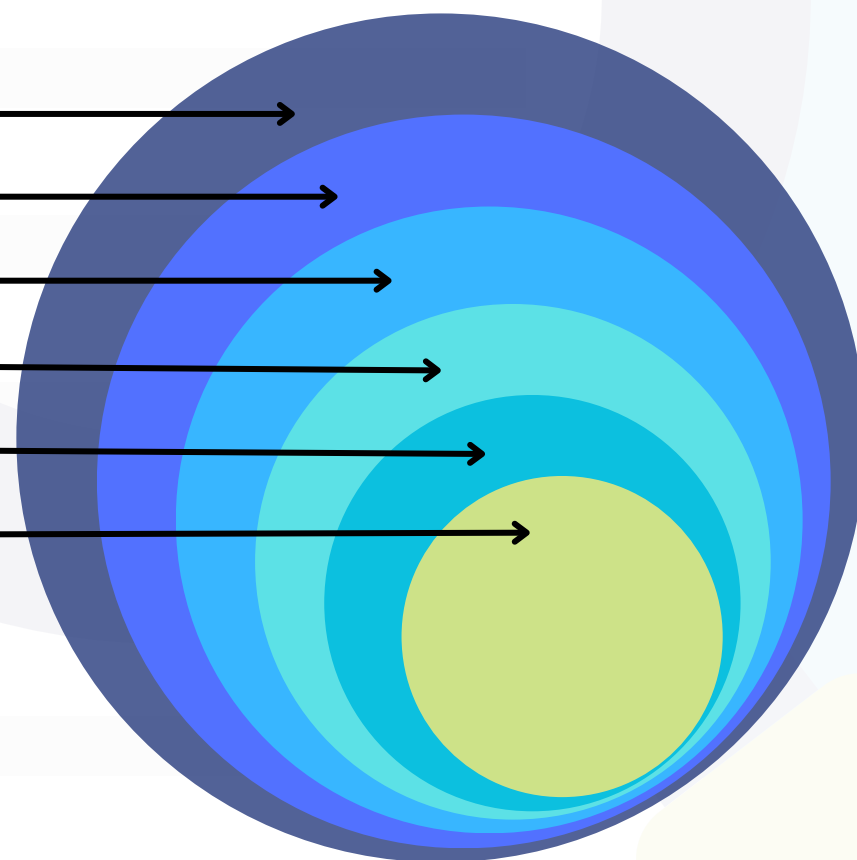
Trabalhos publicados →

Trabalhos indexados →

Trabalhos localizados →

Trabalhos acessados →

Trabalhos que serão usados →



# Como organizar a pesquisa?

## Etapas

1

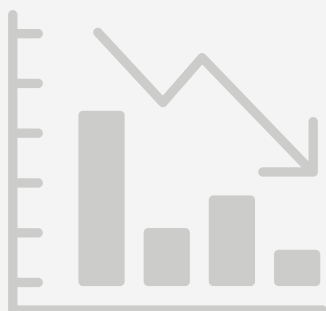
Selecionar os  
**descritores**

2

Escolher a  
**base de dados**

3

Definir a  
**estratégia de busca**



# Descritores

# Qual a diferença entre palavras-chaves e descritores?

As **palavras-chaves** são termos simples ou expressão composta, do **próprio autor**, para definir um assunto. Diz-se **linguagem natural**.

Já os **descritores**, consistem em termos padronizados definidos de acordo com o **vocabulário técnico** de um determinado campo de estudo. Diz-se **linguagem controlada**.



Preferencialmente, utiliza-se os **descritores autorizados** nas pesquisas em bases de dados.

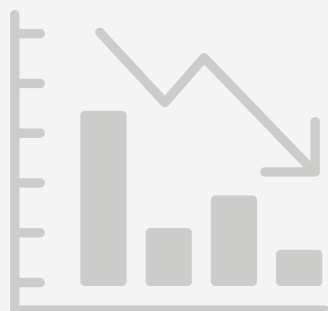


# Como selecionar os descritores autorizados?



Consultar nas **listas de tesouros**.

“ O **tesauro**, também chamado de *thesaurus*, é uma **lista de vocabulário controlado** de um campo específico do conhecimento, que traduz a linguagem natural dos documentos para a linguagem controlada.



# Bases de datos

# Como escolher as bases de dados?

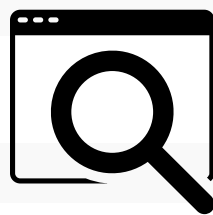
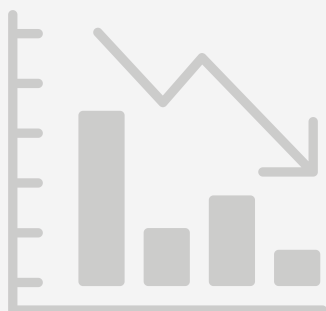


Algumas **diretrizes** que podem auxiliar:

- Relevância para o tema pesquisado;
- Credibilidade da fonte de informação;
- Atualização e manutenção; e
- Acesso e disponibilidade.



A qualidade dos dados disponíveis impactam diretamente na confiabilidade dos resultados.

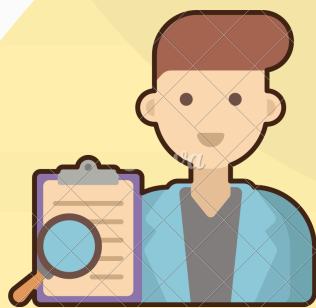


# Estratégia de busca

# O que é uma estratégia de busca?

“

Pode ser definida como uma técnica que utiliza a **combinação de termos** (descritores) na **busca avançada** em **bases de dados** para recuperar documentos relevantes ao tema pesquisado, obtendo os melhores resultados.



**Pergunta formulada**



**Documentos armazenados em uma base de dados**

# Como definir a estratégia de busca?



Para refinar e melhorar a precisão nos resultados da pesquisa em bases de dados, deve-se recorrer aos diferentes **operadores de pesquisas** que podem ser usados **individualmente** ou **em conjunto**.

# Como definir a estratégia de busca?

## Operadores booleanos

AND

OR

NOT

Alguns sistemas transformam esses **operadores em frases**, tais como: “com todas as palavras”, “qualquer uma das palavras” ou “não contém a palavra”.



Utilizar **LETRAS MAIÚSCULAS** para que o sistema entenda que não é um termo.

# Como definir a estratégia de busca?

## Operadores booleanos

**AND** (adição)

**Específica**

Busca somente resultados onde o termo A e B são mencionados no documento, independente da ordem.

**Ex.:**

**diabetes AND controle**



# Como definir a estratégia de busca?

## Operadores booleanos

**OR** (qualquer um dos termos)

***Amplia***

Busca resultados onde se encontram os termos A ou B, no mesmo documento ou não.

**Ex.:**

**HIV OR AIDS**

**atividade física OR exercício**

# Como definir a estratégia de busca?

## Operadores booleanos

**NOT** (exclusão)

**Exclui**

Busca resultados onde o termo A não possui relação com B. Portanto, exclui o termo que vem depois do operador NOT.

**Ex.:**

**universidade NOT faculdade**

# Como definir a estratégia de busca?

## Truncagem

|                  |    |
|------------------|----|
| <b>Asterisco</b> | *  |
| <b>Cifrão</b>    | \$ |
| <b>Coringa</b>   | ?  |

# Como definir a estratégia de busca?

## Truncagem

**Asterisco ( \* )**

Busca resultados com variações da palavra, a partir do seu radical.

**Ex.:**

**epdemiol\***

**educ\***

**psicologia AND infanc\***

*Útil para evitar a repetição de buscas para diferentes formas da mesma palavra.*

# Como definir a estratégia de busca?



## Truncagem

**Cifrão ( \$ )**

Busca resultados substituindo qualquer quantidade de caracteres a partir do final da palavra.

**Ex.:**

**criança\$**

*Útil para buscar por termos com variações de gênero, número, grau ou tempo verbal.*

# Como definir a estratégia de busca?

## Truncagem

**Coringa ( ? )**

Busca resultados substituindo uma das letras em qualquer parte da palavra.

**Ex.:**

**Sou?a**

**V?gotsk?**

**Wom?n vote NOT “presidencial elections”**

*Útil para buscar termos com erros de digitação ou grafia incerta.*

# Como definir a estratégia de busca?



## Sinais gráficos

|                   |                |
|-------------------|----------------|
| <b>Parênteses</b> | (a OR b) AND c |
| <b>Aspas</b>      | " "            |

# Como definir a estratégia de busca?

## Sinais gráficos

**Parênteses** (a OR b) AND c

Inicialmente é feita a busca combinando os termos **a OR b**, para depois efetuar a combinação do resultado **AND c**.

*Útil para criar expressões complexas de busca, estabelecer a ordem da pesquisa e agrupar sinônimos.*

**Ex.:**

**(IST OR DST) AND prevenção**

**(malária OR dengue OR tuberculose) AND Brasil**

**(tragedy OR sonnet) AND Shakespeare**



# Como definir a estratégia de busca?



## Sinais gráficos

### **Aspas (" ")**

Busca resultados com expressões ou frases exatamente na ordem que aparecem.

**Ex.:**

**“pressão arterial alta”**

**“mortalidade materna”**

**filosofia AND “Ciência da Computação”**

# Como definir a estratégia de busca?

## Operadores de proximidade

NEAR

SAME

WITH



Utilizar **LETRAS MAIÚSCULAS** para que o sistema entenda que não é um termo.

# Como definir a estratégia de busca?

## Operadores de proximidade

NEAR

SAME

WITH



Utilizar **LETRAS MAIÚSCULAS** para que o sistema entenda que não é um termo.

# Como definir a estratégia de busca?

## Operadores de proximidade

**NEAR/n**

**Aproxima**

Especifica a distância máxima entre os termos dentro de um parágrafo do documento, definida por “n” (número máximo de palavras que separam os termos).

**Ex.:**

**mudança climática NEAR/10 aquecimento global**

# Como definir a estratégia de busca?

## Operadores de proximidade

**SAME**

*Aproxima*

Especifica que os termos estejam na mesma frase.

**Ex.:**

**história SAME brasileiro**

# Como definir a estratégia de busca?

## Operadores de proximidade

**WITH**

*Aproxima*

Especifica que os termos estejam dentro de um campo específico do documento.

**Ex.:**

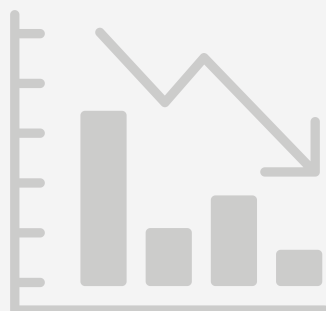
**seletividade alimentar WITH criança IN título**



*Nem todas as plataformas de busca possibilitam o uso estratégico de diversos operadores de pesquisa, portanto é necessário verificar as opções disponíveis em cada base de dados para otimizar os resultados!*



PARA MAIS INFORMAÇÕES, PROCURE A BIBLIOTECA DA SUA UNIDADE.



## NÚCLEO DE GESTÃO DE BIBLIOTECAS E DOCUMENTAÇÃO (NBID)

Tel.: (81) 3183-3676

E-mail: [nbid@upe.br](mailto:nbid@upe.br)

Site: <http://www.upe.br/>



Avenida Agamenon Magalhães, S/N

Santo Amaro I CEP: 50100-010

Recife - PE

REALIZAÇÃO:



Secretaria  
de Ciência, Tecnologia e  
Inovação



GOVERNO DE  
**PER  
NAM  
BU**CO  
ESTADO DE MUDANÇA



NBID UPE  
[@nbid.upe](https://www.instagram.com/nbid.upe)